



РОССЕЛЬХОЗНАДЗОР

ИНФОРМАЦИОННО-АНАЛИТИЧЕСКИЙ ЦЕНТР

ЭПИЗООТИЧЕСКАЯ СИТУАЦИЯ В СТРАНАХ МИРА

ИНФОРМАЦИОННОЕ СООБЩЕНИЕ

№174

27.08.14

Официальная
информация: МЭБ



[Кыргызстан: ящур](#)
[Румыния: блютанг](#)

Сообщения СМИ:
Российская Федерация



Ящур, профилактика: [Забайкальский край](#)
Бешенство: [Кировская область](#)
[Костромская область](#)
[Нижегородская область](#)
Бруцеллез, эпидситуация: [Ямало-Ненецкий а.о.](#)
Лептоспироз, эпидситуация: [Забайкальский край](#)

Страны мира



[Латвия. В Каплавие, Индре и Асуне констатирована африканская чума свиней](#)
[Беларусь. Свиноводческой отрасли нужно научиться работать в условиях угрозы новых вспышек АЧС - эксперт](#)
[Тайвань. Вирус свиной диареи обнаружен в китайском Тайбэе](#)
[Во Франции, Германии, Австрии, Великобритании и Люксембурге зарегистрированы вспышки сальмонеллеза](#)
[Эпизоотическая ситуация по особо опасным болезням животных в мире с 18 по 22 августа 2014 г.](#)
[Вопрос экспорта мяса из Кыргызстана в Казахстан рассматривается, - главный ветеринарный инспектор А.Жусупов](#)
[Засуха стала причиной гибели более 7700 голов КРС в Северо-Западном Китае](#)

№174

27.08.14

[Британские экономисты: покупая мясо в Бразилии, Россия поможет ей, но сама проиграет](#)

Новые вспышки болезни в ранее неблагополучных странах

Ящур

Кыргызстан

Срочное сообщение

Очаг 1: Отмок, TALAS

Дата возникновения очага – 12.08.14

Вид животных – крупный рогатый скот

(чувствительных – 40, заболело – 1, пало – 0, уничтожено – 0, убито – 0)

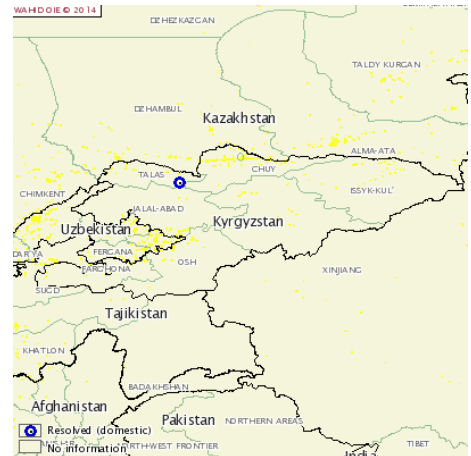
Возбудитель инфекции: вирус, н/м

Источник инфекции: неизвестен и изучается

Принятые меры: карантин, контроль передвижения внутри страны, вакцинация в ответ на вспышку, дезинфекция помещений, без лечения больных животных

События относятся ко всей стране

Источник информации: www.OIE.int, 26.08.14



Блютанг

Румыния

Отчет №1

Всего 7 очагов: BUZAU – 7

Дата возникновения очага – 18.08.14 – 23.08.14

Вид животных – крупный рогатый скот (чувствительных – 42, заболело – 9, пало – 0, уничтожено – 0, убито – 0)

овцы (чувствительных – 592, заболело – 10, пало – 0, уничтожено – 0, убито – 0)

Возбудитель инфекции: вирус, *Bluetongue virus*, н/м

Источник инфекции: векторы

Принятые меры: контроль насекомых, контроль передвижения внутри страны, зонирование, без вакцинации животных, без лечения больных животных

События относятся ко всей стране

Источник информации: www.OIE.int, 24.08.14





РОССЕЛЬХОЗНАДЗОР

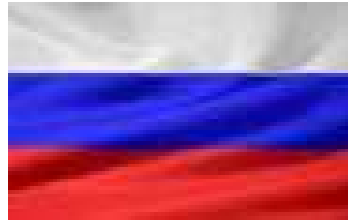
ИНФОРМАЦИОННО-АНАЛИТИЧЕСКИЙ ЦЕНТР

ЭПИЗООТИЧЕСКАЯ СИТУАЦИЯ В СТРАНАХ МИРА

ИНФОРМАЦИОННОЕ СООБЩЕНИЕ

№174

27.08.14



В Забайкальский край завезли 900 тысяч доз новой вакцины против ящура

26/08/2014 <http://trud-ost.ru/?p=296259>

Профилактические мероприятия по предотвращению вспышек ящура проходят в граничащих с Китаем и Монголией районах Забайкалья — с начала 2014 года это опасное заболевание там выявляли четыре раза. Для борьбы с вирусом край получил 900 тысяч доз новой вакцины, разработанной Всероссийским научно-исследовательским институтом защиты животных (ВНИИЗЖ), сообщила сотрудник Государственной ветеринарной службы Забайкальского края Альбина Баранова. Об этом передает ДВ-РОСС.

«Вакцина включает забайкальский штамм вируса типа А. Прививка животных проходит в 23 районах буферной зоны, а также в Чите и Читинском районе, через которые пролегает федеральная трасса из Китая», — сказала Баранова, отметив, что ветеринары не только вакцинируют скот, но и проводят эпизоотический контроль: «Через 50-60 дней после вакцинации мы берем у животных сыворотку крови и направляем ее во ВНИИЗЖ для проверки иммунитета. Недавно получили новые результаты: они — хорошие, поэтому мы рассчитываем на снижение числа вспышек ящура», — сообщила она.

«Результаты генотипирования вируса ящура в китайских провинциях Цинхай и Гуандун показали, что он на 99% идентичен вирусу, распространившемуся позже в Забайкалье», — пояснили в региональном управлении Россельхознадзора, отметив, что китайские власти неохотно предоставляют информацию об эпидемиологической ситуации на приграничных с краем территориях.

В последние годы в Забайкалье неоднократно возникали очаги заболеваемости ящуром. В марте 2013 года вирус ящура типа А был выявлен в селе Дурой Приаргунского района, затем он распространился на территории еще трех районов. В конце 2013 года карантин во всех сельских поселениях края отменили, но в 2014 году ящур вновь зафиксировали в четырех населенных пунктах. Карантин там снят, но ограничительные мероприятия сохраняются до весны 2015 года, сообщает [ИТАР-ТАСС](#).



РОССЕЛЬХОЗНАДЗОР

ИНФОРМАЦИОННО-АНАЛИТИЧЕСКИЙ ЦЕНТР

ЭПИЗООТИЧЕСКАЯ СИТУАЦИЯ В СТРАНАХ МИРА

ИНФОРМАЦИОННОЕ СООБЩЕНИЕ

№174

27.08.14

Один случай бешенства в Малмыжском районе среди диких плотоядных животных. Кировская область

22.08.2014 http://vetuprkirov.ru/news/?ELEMENT_ID=1176

20 августа 2014 года кировским областным государственным казённым учреждением «Кировская областная ветеринарная лаборатория» установлен диагноз бешенство у лисицы, забежавшей на территорию личного подсобного хозяйства гражданина, проживающего в селе Рожки Малмыжского района Кировской области.

Государственной ветеринарной службой Кировской области проводится комплекс мер согласно Санитарным правилам СП 3.1.096-96. Ветеринарным правилам ВП 13.3.1103-96 «Профилактика и борьба с заразными болезнями, общими для человека и животных. Бешенство», утверждённых Департаментом ветеринарии Минсельхозпрода РФ и Госкомсанэпиднадзором РФ 31 мая, 18 июня 1996 года.

В настоящее время на территории области зарегистрировано 5 неблагополучных пунктов по бешенству животных в Зуевском, Фалёнском, Сунском и Малмыжском районах.

О случае регистрации бешенства диких животных на территории Костромского района.

23 Август 2014 <http://www.kosuprvet.ru/index.php?go=News&in=view&id=399>

Управление ветеринарии Костромской области информирует о случае регистрации бешенства диких животных на территории Костромского района. По результатам лабораторного исследования патматериала от трупа лисы, обнаруженного на территории участка дороги д. Кузьмищи – д. Александрицино (в 1 км от д. Кузьмищи) Кузьмищенского сельского поселения Костромского муниципального района Костромской области, получен положительный результат на бешенство. В настоящее время специалистами государственной ветеринарной службы проводятся специальные мероприятия по ликвидации заболевания.

Ещё два случая бешенства зарегистрированы в Нижегородской области

26.08.2014 <http://www.pravda-nn.ru/news/esche-dva-sluchaja-beshenstva-zaregistririvany-v-nizhegorodskoj-oblasti/>

Как сообщает региональный Ветнадзор, у села Апраксино Большеболдинского района в минувшие выходные найдена убитая лиса, с которой контактировали местные жители.

Еще один случай выявлен в селе Яковлево Бутурлинского района. Там заболел кот.

Сейчас решается вопрос о введении карантина в этих районах.

Кстати, с начала года в Нижегородской области зарегистрировано 28 очагов заболеваний бешенством.



РОССЕЛЬХОЗНАДЗОР

ИНФОРМАЦИОННО-АНАЛИТИЧЕСКИЙ ЦЕНТР

ЭПИЗООТИЧЕСКАЯ СИТУАЦИЯ В СТРАНАХ МИРА

ИНФОРМАЦИОННОЕ СООБЩЕНИЕ

№174

27.08.14

Уровень заболеваемости бруцеллезом в Тазовском районе остается низким: вакцинация животных продолжается. Ямало-Ненецкий а.о.

26 августа 2014 <http://fakt-tv.ru/news/na/21157>

Более 10 тысяч оленей из совхозных и личных стад в районе ежегодно получают вакцину против бруцеллеза - инфекционного заболевания, поражающего опорно-двигательный аппарат. Абсолютно бесплатные прививки делают ветеринарные врачи.

Несколько капель сыворотки крови смешать с парой капель реагента и выждать 4 минуты. Ведущий ветеринарный врач Александр Салиндер проводит экспресс-тест для диагностики бруцеллеза у северных оленей.

Такому тесту уже подверглись 200 проб крови.

«Мы здесь исследуем методом роз-бенгал пробы (РБП). После исследования отправляем для дальнейшего исследования в Салехардскую окружную лабораторию. Роз-бенгал проба не даёт 100% результата. Чтобы быть абсолютно уверенным, что та или иная проба положительная или отрицательная, проводятся ещё пять дополнительных методов исследований», - сообщил Александр Салиндер, ведущий ветеринарный врач Тазовского отдела ГБУ «Новоуренгойский центр ветеринарии».

Пробы в Салехард уже направлены, тазовчане считают, что обойдётся без сюрпризов. Из года в год показатели заболеваемости бруцеллезом в Тазовском районе стабильно низкие. В этом году только 1,5 процента проб показали положительный результат.

Защита от болезни – в вакцине, которой прививают северных оленей.

Этим летом ветврачи поставили почти 8,5 тысяч таких прививок.

«Специалисты работали в стадах совхоза «Антипаютинский», СПК «Тазовский», а также на частном поголовье - на коралях - и в Гыданской тундре. Специалист выезжал и работал именно по стадам. По итогам полугодия вакцинация оленей проведена на уровне 80% от плана», - сказал Юрий Гультяев, начальник Тазовского отдела ГБУ «Новоуренгойский центр ветеринарии».

Сегодня эта работа продолжается. Причём прививают животных не только от бруцеллеза, но и от подкожного овода.

В Антипаютинской тундре сейчас работают два специалиста, а в начале сентября врач отправится в Гыданскую тундру, где расположены два коралья. Уделить внимание планируется и работе с оленегонными собаками.

Задача специалистов – провести дегельминтизацию и привить животных против бешенства.

Несколько очагов этой опасной болезни были зафиксированы в первой половине года.

«В июле, так как у нас все мероприятия были проведены и больше больных животных, проявляющих эти признаки, не было выявлено, карантинны были сняты по всем трем пунктам. На данный момент опасных заболеваний для животных и человека не обнаружено», - заверил Юрий Гультяев.



РОССЕЛЬХОЗНАДЗОР
ИНФОРМАЦИОННО-АНАЛИТИЧЕСКИЙ ЦЕНТР

ЭПИЗООТИЧЕСКАЯ СИТУАЦИЯ В СТРАНАХ МИРА

ИНФОРМАЦИОННОЕ СООБЩЕНИЕ

№174

27.08.14

В Забайкалье специалисты Россельхознадзора все чаще выявляют очаги лептоспироза

26.08.2014 <http://chita.rfn.ru/rnews.html?id=8796481&cid=7>

Всё чаще специалисты Россельхознадзора выявляют на территории края очаги лептоспироза, его ещё называют штудгарской болезнью и ему подвержены все виды домашних и сельскохозяйственных животных. Лечить болезнь сложно, поэтому на первое место в борьбе с лептоспирозом выходит профилактика.

Бруцеллёз, вирусный эпидемидит и даже ящур. Все эти заболевания животных в этом году потеснил лептоспироз. С января по август специалистами ведомства было выявлено 80 неблагополучных точек распространения тех или иных инфекций. Лептоспироз в лабораторных анализах встречался чаще других. В домашних условиях понять то, что животное заражено, — сложно. Обычно заболевание поражает внутренние органы: печень и почки, позже возникают кровотечения, т.е. геморрагический синдром.

Альбина Баранова, начальник отдела государственной ветеринарной службы Забайкальского края: "Особое внимание отдается лептоспирозу, это почвенная инфекция, которая передается через загрязненную воду, через выпас. И сегодня ставится вопрос о переводе части неблагополучных территорий края, на вакцинацию по лептоспирозу на 2015 год".

На край понадобится от 400 до 500 тысяч доз, значительная их часть пойдет в самые неблагополучные по распространению заболевания — приграничные районы. Но одной лишь вакцинацией положение не исправить — считают в Россельхознадзоре. Важен комплексный подход к решению проблемы, в том числе и больший контроль за состоянием здоровья животных со стороны их владельцев.



Латвия. В Каплаве, Индре и Асуне констатирована африканская чума свиней

26/08/14 <http://www.lsm.lv/ru/statja/samoupravlenija/novosti/v-kaplave-indre-i-asune-konstatirovana-chuma-sviney.a95993/>



РОССЕЛЬХОЗНАДЗОР

ИНФОРМАЦИОННО-АНАЛИТИЧЕСКИЙ ЦЕНТР

ЭПИЗООТИЧЕСКАЯ СИТУАЦИЯ В СТРАНАХ МИРА

ИНФОРМАЦИОННОЕ СООБЩЕНИЕ

№174

27.08.14

В настоящее время африканская чума свиней была обнаружена у 67 лесных кабанов и у 61 домашней свиньи. Заболевание было констатировано в 29 домашних хозяйствах и на одной свиноферме. В общей сложности было уничтожено 502 домашние свиньи, сообщает Продовольственно-ветеринарная служба.

Последняя информация ПВС свидетельствует о том, что результаты лабораторных анализов подтверждают вирус африканской чумы свиней (АЧС) на территории ещё двух домашних хозяйств в Краславском крае. Также вирус был подтверждён у одного кабана в окрестностях Дагды.

Африканская чума была подтверждена и у одной домашней свиньи в Каплавской волости Краславского края. В располагавшемся на территории дома свиноводческом хозяйстве содержались 17 свиней: четыре свиноматки, один хряк, а также 12 молочных поросят. Вирус был констатирован у свиноматки. Все процедуры по ограничению заболевания были произведены сегодня же, 26 августа.

Также результаты лабораторных анализов подтвердили заражение вирусом АЧС одной домашней свиньи в Асунской волости Дагдского края.

Кроме того, вирус был подтверждён у одного кабана в Индранской волости Краславского края.

Беларусь. Свиноводческой отрасли нужно научиться работать в условиях угрозы новых вспышек АЧС - эксперт

26 Август 2014 http://www.belta.by/ru/all_news/economics?id=678511

26 августа, Минск /Юлия Дыленок - БЕЛТА/. Свиноводческой отрасли Беларуси предстоит научиться работать в условиях угрозы новых вспышек африканской чумы свиней (АЧС). Об этом заявил сегодня журналистам генеральный директор РУП "Научно-практический центр по животноводству" Национальной академии наук Беларуси Николай Попков, передает корреспондент БЕЛТА.

"В условиях угрозы вспышки АЧС нам придется работать, может быть, 20, а может, 30-40 лет. Поэтому мы должны сегодня научиться, как производить свинину в Беларуси в таких условиях", - считает Николай Попков.

При этом ученый полагает, что предпринимаемые на разных уровнях меры позволят в скором времени возвратиться к объемам производства свинины 2012 года. "Те меры, которые сегодня выработаны и определены Министерством сельского хозяйства и продовольствия и зафиксированы в постановлении правительства, позволят возвратиться на те объемы производства свинины, которые были по итогам работы в 2012 году. И даже, наверное, чуть-чуть добавить", - отметил Николай Попков.

Он подчеркнул, что как перед теоретиками, так и перед практиками стоит непростая задача. "Вместо ажиотажа вокруг этой проблемы мы должны начинать конкретно работать и организовывать дело. Может быть, при этом подвергая себя определенному риску. Но без этого не обойтись", - считает ученый.

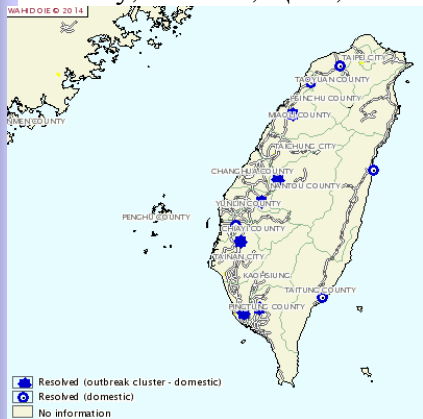
№174

27.08.14

Тайвань. Вирус свиной диареи обнаружен в китайском Тайбэе

26 августа 2014 <http://meatinfo.ru/news/virus-svinoy-diarei-obnarugen-v-kitayskom-taybee-329547>

34 новые вспышки вируса свиной диареи (PEDv) выявлены на фермах в Китае. Случаи заболевания были обнаружены в регионах Юньлинь, Тайнань, Наньтоу, Мяоли, Пиньтунь, Синьчжу, Гаосюн, Цзяи, Таюань, Тайтунг и Хуалянь в Тайбее.



Вирус PED вызывает высокий уровень заболеваемости и высокой смертности у поросят. Вирус был выявлен в центральных и южных районах Тайваня с декабря 2013 года.

Болезнь быстро распространялась на свинофермах в Тайване и стала причиной значительных экономических проблем для местных свиноводов.

Подробные генетические и филогенетические анализы геномных последовательностей вируса показали, что возникающие в Китае штаммы PED наиболее тесно связаны со штаммами, выделенными в Соединенных Штатах Америки и Китае в 2013 году.

Во Франции, Германии, Австрии, Великобритании и Люксембурге зарегистрированы вспышки сальмонеллеза

26/08/14 <http://healthvesti.com/infectious-disease/201415684/vo-francii-germanii-avstrii-velikobritanii-i-lyuksemburge-zaregistrirrovany-vspyshki-salmonelleza.html>



Как сообщает Россельхознадзор, в странах Франции, Германии, Австрии, Великобритании и Люксембурге медиками были зафиксированы вспышки сальмонеллеза, который провоцирует salmonella enteritidis PT14b.

Медики сообщают, что самое большое количество пораженных пациентов находится в Великобритании. Врачи также отмечают: «Наиболее вероятным источником инфекции считаются куриные яйца, произведенные в

Германии».

Совет производителей яиц Британии призывает население этой страны использовать в пищу лишь яйца отечественного производства.



РОССЕЛЬХОЗНАДЗОР

ИНФОРМАЦИОННО-АНАЛИТИЧЕСКИЙ ЦЕНТР

ЭПИЗООТИЧЕСКАЯ СИТУАЦИЯ В СТРАНАХ МИРА

ИНФОРМАЦИОННОЕ СООБЩЕНИЕ

№174

27.08.14

Эпизоотическая ситуация по особо опасным болезням животных в мире с 18 по 22 августа 2014 г.

27.08.2014 <http://www.agroperspectiva.com/ru/news/139658>

По данным Международного Эпизоотического Бюро с 18 по 22 августа 2014 г. в мире зарегистрировано 249 вспышек особо опасных болезней животных.

Так, в России зафиксировано 2 вспышки африканской чумы свиней (АЧС) в Одоевском и Белевском районах Тульской области, 5 вспышек которой также отмечено в Латвии. Ящур зарегистрирован на территории Алжира (154 очага) и Туниса (6 очагов).

Ветеринарные службы США сообщили о 76 вспышках везикулярного стоматита. Болезнь Ньюкасла продолжает регистрироваться в Израиле (3 очага).

За прошедшую неделю в Латвии подтверждено 2 очага классической чумы свиней (КЧС) и 1 вспышка слабопатогенного гриппа птиц в ЮАР.

Специалисты Информационно-аналитического центра при ФГБУ «ВНИИЗЖ» продолжают следить за развитием эпизоотической ситуации в мире среди животных и птиц.

Вопрос экспорта мяса из Кыргызстана в Казахстан рассматривается, - главный ветинспектор А.Жусупов

26.08.2014 <http://www.ca-news.org/news:1121663/>

Вопрос экспорта мяса из Кыргызстана в Казахстан рассматривается. Об этом Тазабек 26 августа сказал главный ветеринарный инспектор Кыргызстана Аширбай Жусупов.

«Они [инспектора] приезжали в июне по трансграничным болезням животных между Кыргызстаном и Казахстаном в областях, которые находятся на границе, это Чуйская область, Таласская область и Иссык-Кульская область. Они взяли пробы крови на ящур у животных», - сказал он.

По словам главного ветинспектора КР, пробы взяли казахстанская, российская и кыргызстанская стороны.

«Мы свои пробы уже подготовили и мы ждем результаты Казахстана и России», - сказал он.

Засуха стала причиной гибели более 7700 голов КРС в Северо-Западном Китае

26 августа 2014, <http://meatinfo.ru/news/zasuha-stala-prichinoy-gibeli-bolee-7700-329548>

Более семи тысяч голов крупного рогатого скота погибли из-за длительной засухи на северо-западе Китая.

Как ожидается, все региональное стадо КРС, численностью 3460000 голов, испытает на себе последствия ужасной засухи, охватившей регион этим летом, сообщает China Daily.

ЭПИЗООТИЧЕСКАЯ СИТУАЦИЯ В СТРАНАХ МИРА**ИНФОРМАЦИОННОЕ СООБЩЕНИЕ**

№174

27.08.14

Обеспокоенность также вызывает зима и возможные потери скота в этот период, поскольку из-за засухи более 287 000 гектаров пахотных земель и пастбищ оказались повреждены, что скажется на запасах и обеспеченности местных животноводов кормами.

Британские экономисты: покупая мясо в Бразилии, Россия поможет ей, но сама проиграет

26 августа 2014, <http://meatinfo.ru/news/britanskije-ekonomisti-pokupaya-myaso-v-brazilii-329495>

К такому выводу пришли эксперты по формирующимся рынкам британского инвестиционного банка «Шрёдерс».

Россия обратится за помощью к Бразилии, как крупнейшему мировому экспортёру мяса, чтобы наладить поставки куриного мяса и говядины. Россия уже импортирует мясо из Бразилии в больших количествах, но его доставка в Россию – дело нелёгкое и небыстрое. В выигрыше окажутся бразильские экспортёры мяса...



Проигравшим будет Россия, говорит Крейг Ботхем, экономист по формирующимся рынкам британского инвестиционного банка «Шрёдерс», пишет журнал «Форбс».

- Внутреннее потребление превосходит производство тех видов продуктов, на импорт которых наложен запрет, поэтому Россия не сможет закрыть эту брешь при помощи внутреннего производства, - поясняет Ботхем.

– Планы российских продовольственных компаний по расширению производства потребуют времени, тогда как запрет на импорт начал действовать немедленно. Как следствие, России придётся быстро искать альтернативных поставщиков.

Однако, в приобретении некоторых товаров Россия особенно зависима от стран, на которые наложила санкции. Наложено запрещение на более, чем 50% от импорта свинины, мяса птицы и молочных продуктов. Бразилия не сможет удовлетворить российские аппетиты. Резкий скачок цен неизбежен, - написали в своём комментарии Ботхем и его коллега Азад Зангана.

Они приходят к следующему выводу:

- Российское эмбарго на сельскохозяйственную продукцию скорее скажется негативно на российской экономике, а не на экономике стран-импортёров.

Ещё большую опасность для инвесторов, по мнению экономистов, таит усиление взаимных санкций в том случае, если они коснутся торговли нефтью и природным газом. Как Россия, так и Европа зависят от поставок российских энергоносителей. Без них цены для европейских производителей и потребителей подскочат в небеса, а Россию ждёт крах основного источника доходов, пишут экономисты банка «Шрёдерс».



РОССЕЛЬХОЗНАДЗОР

ИНФОРМАЦИОННО-АНАЛИТИЧЕСКИЙ ЦЕНТР

ЭПИЗООТИЧЕСКАЯ СИТУАЦИЯ В СТРАНАХ МИРА

ИНФОРМАЦИОННОЕ СООБЩЕНИЕ

№174

27.08.14

- Ни одна из сторон не может допустить, чтобы ситуация зашла так далеко, но следует помнить, что политики не всегда делают экономически рациональный выбор. Последнее движение, сделанное Путиным – тот самый случай, - указывают оба в своей аналитической записке.

«НьюБалт» дополняет, что по информации влиятельной американской газеты «Вашингтон Пост», только США в 2013 году поставили на российский рынок продуктов на сумму свыше \$1 млрд., что составило около 7% от общего объёма экспорта в Россию. В первую очередь это куриное мясо (более \$300 млн.), орехи (\$173 млн.), соевые бобы (\$156 млн.).

Американские экспортёры с явной досадой отреагировали на ограничения. Они призывали Белый дом быть сдержаннее в плане санкций против России, опасаясь ответных мер, однако в администрации к этим призывам не прислушались. Речи же о компенсациях ущерба от санкций пока не идет.

Теперь бизнесу остаётся подсчитывать потенциальные убытки. Наиболее остро санкции почувствуют экспортёры курицы, для которых Россия была вторым по значимости рынком.

- Разочарованы потерей возможности поставлять товар в РФ. Объёмы, которые мы продавали туда, придётся перенаправить на другие рынки, — прокомментировали в крупнейшей компании по производству куриного мяса в США «Тайсон Фудс».